

T.C.
SİLİFKE KAYMAKAMLIĞI
VEYSEL BALCI ORTAOKULU MÜDÜRLÜĞÜ



2024-2028 STRATEJİK PLANI

SİLİFKE - 2024



İSTİKLAL MARŞI

*Korkma! Sönmez bu şafaklarda yüzen al sancak,
Sönmeden yurdumun üstünde tüten en son ocak.
O benim milletimin yıldızıdır, parlayacak;
O benimdir, o benim milletimindir ancak.*

*Çatma, kurban olayım, çehreni ey nazlı hilal!
Kahraman ırkıma bir gül; ne bu şiddet, bu celal?
Sana olmaz dökülen kanlarımız sonra helal...
Hakkıdır, Hakk'a tapan milletimin istiklal.*

*Ben ezelden beridir hür yaşadım, hür yaşarım,
Hangi çılgın bana zincir vuracakmış? Şaşarım.
Kükremiş sel gibiyim, bendimi çiğner, aşarım,
Yırtarım dağları, enginlere sığmam, taşarım.*

*Garbın afakını sarmışsa çelik zırhlı duvar,
Benim iman dolu göğsüm gibi serhaddim var.
Ulusun, korkma! Nasıl böyle bir imanı boğar,
"Medeniyet" dediğin tek dişi kalmış canavar?*

*Arkadaş! Yurduma alşakları uğratma sakın,
Siper et gövdeni, dursun bu bayasızca akın.
Doğacaktır sana vadettiği günler Hakk'ın,
Kim bilir, belki yarın belki yarından da yakın.*

*Bastığın yerleri "toprak" diyerek geçme, tanı,
Düşün altındaki binlerce kefensiz yatanı.
Sen şehit oğlusun, incitme, yazıktır atanı,
Verme, dünyaları alsan da bu cennet vatanı.*

*Kim bu cennet vatanın uğruna olmaz ki feda?
Şüheda fışkıracak, toprağı sıksan şüheda.
Canı, cananı, bütün varımı alsın da Hüda,
Etmesin tek vatanımdan beni dünyada cüda.*

*Rubumun senden İlahi, şudur ancak emeli:
Değmesin mabedimin göğsüne namahrem eli.
Bu ezanlar, ki şehadetleri dinin temeli,
Ebedi, yurdumun üstünde benim inlemeli.*

*O zaman vedile bin sece eder, varsa taşım,
Her cerihamdan, İlahi, boşansın kanlı yaşım,
Fışkırır rubumücerret gibi yerden naaşım,
O zaman yükselerek arşa değer belki başım.*

*Dalgalar sen de şafaklar gibi ey şanlı hilal!
Olsun artık dökülen kanlarımın hepsi helal.
Ebediyen sana yok, ırkıma yok izmihlal.
Hakkıdır, hür yaşamış bayrağımın hürriyet;
Hakkıdır, Hakk'a tapan milletimin istiklal.*

Mehmet Akif Ersoy



İli: Mersin		İlçesi: Silifke	
Adres:	Sayağzı Mah. Mehmet Akif Sokak No:29 SİLİFKE/MERSİN	Coğrafi Konum (link)	https://tls.tc/dfNlm
Telefon Numarası:	324 712 12 19	Faks Numarası:	324 000 00 00
e- Posta Adresi:	727474@meb.k12.tr	Web sayfası adresi:	https://veyselbalciortaokulu.meb.k12.tr
Kurum Kodu:	727474	Öğretim Şekli:	İkili Eğitim (Sadece sabahçı)

SUNUŞ



Okulumuzun stratejik planı ilk olarak 2010-2014 yılları arası dönemi kapsayacak şekilde yapılmış ve başarıyla uygulanmıştır. Türkiye Cumhuriyeti'nin kurucusu ve Türk toplumunun lideri Mustafa Kemal Atatürk, "İlk ve ortaöğretim; mutlaka insanlığın ve uygarlığın gerektirdiği bilim ve tekniği versin. Fakat o kadar pratik bir tarzda versin ki, çocuk okuldan çıktığı zaman aç kalmaya mahkum olmadığına emin olsun" sözleriyle ilk ve ortaöğretimin önemini yıllar önce vurgulamıştı. Bu vurgunun etkisiyle biçimlenen eğitim sistemimiz, yeni yaklaşım ve yöntem-tekniklerle içinde bulunduğumuz yüzyılda büyük bir dönüşüm yaşamaktadır. Gerek dünyada, gerekse ülkemizde ortaya çıkan gereksinimlere karşılık verebilecek bir eğitim-öğretim ortamı hazırlamak eğitim sürecini paylaşan tüm okul personelinin görevi

hâline gelmiştir. Dolayısıyla eğitim yöneticilerinin ve öğretmenlerin payına büyük görevler düşmektedir. Bizlerin amacı, öğrencilerimizin belleklerini doldurmak değil, zihinlerini geliştirmektir. Okulumuzda çağdaş, laik, demokratik, yurdunu seven, kendi tarihini bilen, Atatürk ilke ve İnkılâplarına bağlı gençler yetiştirilmesi amaçlanmıştır. "Öğrenmeyi öğrenme" metodu ile öğrencilerimizle yaparak, yaşayarak, katılımcı, sorgulayıcı; neden, ne, nasıl sorularına cevap bulabilmelerine uygun, ezberci olmayan eğitim - öğretim yapılmaktadır. Öğrencilerimizin kendi kendini yönlendirebilen, sorumluluk alan, kendini denetleyebilen, değerlendirebilen, araştıran, geliştiren öğrendiklerini kullanabilen kişilerin olmalarını sağlamak temel hedefimizdir.

Sistemin gereği olarak, planlama çalışmalarının kaliteli ve uygulama çalışmalarının etkin olması gerektiğinin bilincinde olarak çalışmalarımıza devam edeceğiz. Saygılarımla...

Özkın TURAN
Okul Müdürü



İÇİNDEKİLER

1. GİRİŞ VE STRATEJİK PLANIN HAZIRLIK SÜRECİ

- 1.1. Strateji Geliştirme Kurulu ve Stratejik Plan Ekibi
- 1.2. Planlama Süreci

2. DURUM ANALİZİ

- 2.1. Kurumsal Tarihçe
- 2.2. Uygulanmakta Olan Planın Değerlendirilmesi
- 2.3. Mevzuat Analizi
- 2.4. Üst Politika Belgelerinin Analizi
- 2.5. Faaliyet Alanları ile Ürün ve Hizmetlerin Belirlenmesi
- 2.6. Paydaş Analizi
- 2.7. Kuruluş İçi Analiz

- 2.7.1. Teşkilat Yapısı
- 2.7.2. İnsan Kaynakları
- 2.7.3. Teknolojik Düzey
- 2.7.4. Mali Kaynaklar
- 2.7.5. İstatistiki Veriler

- 2.8. Güçlü ve Zayıf Yönler ile Fırsatlar ve Tehditler (GZFT) Analizi

- 2.9. Tespit ve İhtiyaçların Belirlenmesi

3. GELECEĞE BAKIŞ

- 3.1. Misyon, Vizyon ve Temel Değerler
- 3.2. Misyon
- 3.3. Vizyon
- 3.4. Temel Değerler

4. AMAÇ, HEDEF VE STRATEJİLERİN BELİRLENMESİ

- 4.1. Amaç, hedef, gösterge ve stratejiler
- 4.2. Maliyetlendirme

5. İZLEME VE DEĞERLENDİRME

6. Tablo/Şekil/Grafikler/Ekler



Tablolar ve Şekiller

1. Tablo 1: Stratejik Planlama Kurulu üyeleri
2. Tablo 2: Stratejik Planlama Ekibi Üyeleri
3. Tablo 3: Veysel Balcı Ortaokulu Çalışanlarının Eğitim Düzeyi ve Cinsiyetine Göre Dağılım
4. Şekil 1: Veysel Balcı Ortaokulu. Ortaokulu Teşkilat Şeması

Kısaltmalar

MEB	Milli Eğitim Bakanlığı
MEM	Milli Eğitim Müdürlüğü
AR-GE	Araştırma ve Geliştirme
SP	Stratejik planlama
SA	Stratejik amaç
SH	Stratejik hedef
PH	Performans hedefi
PG	Performans göstergeleri
AB	Avrupa Birliği
GZFT	Güçlü, zayıf, Fırsat, Tehdit
YİBO	Yatılı ilköğretim Bölge Okulu
İLSİS	İl ve İlçe MEM Yönetim Bilgi Sistemi
BTS	Bilgi Teknoloji Sınıfı
HEM	Halk Eğitim Merkezi
TEŞ	Temel Eğitim Şubesi
OŞ	Orta Öğretim Şubesi
DÖŞ	Din Öğretimi Şubesi
MTEŞ	Mesleki ve teknik Eğitim Şubesi
ÖERHŞ	Özel Eğitim ve Rehberlik Şubesi
HBÖŞ	Hayat Boyu Öğrenme Şubesi



TANIMLAR

Eylem Planı : İdarenin stratejik planının uygulanmasına yönelik faaliyetleri, bu faaliyetlerden sorumlu ve ilgili birimler ile bu faaliyetlerin başlangıç ve bitiş tarihlerini içeren plandır.

Faaliyet : Belirli bir amaca ve hedefe yönelen, başlı başına bir bütünlük oluşturan, yönetilebilir ve maliyetlendirilebilir üretim veya hizmetlerdir.

Hazırlık Programı : Stratejik plan hazırlık sürecinin aşamalarını, bu aşamalarda gerçekleştirilecek faaliyetleri, bu aşama ve faaliyetlerin tamamlanacağı tarihleri gösteren zaman çizelgesini, bu faaliyetlerden sorumlu birim ve kişiler ile stratejik planlama ekibi üyelerinin isimlerini içeren ve stratejik planlama ekibi tarafından oluşturulan programdır.

Vizyon : Vizyon idarenin geleceğini sembolize eden genel amacdır. Vizyon bildirimini, stratejik planın kapsadığı zaman diliminin de ötesinde, uzun vadede idarenin gerçekleştirmek istediklerini ve ulaşmak istediği yeri yansıtacak bir şekilde belirlenir.

Misyon : Misyon bir idarenin var oluş sebebidir. İdarenin ne yaptığını, nasıl yaptığını ve kimin için yaptığını açıkça ifade eder. Stratejik plana temel teşkil eden misyon bildirimini, idarenin sunduğu tüm hizmetler ile gerçekleştirdiği tüm faaliyetleri kapsayan bir şemsiye kavramdır.

Temel Değerler : Temel değerler, karar alıcıların idareyi yönetirken bağlı kalacakları inançları ve çalışma felsefesini yansıtır.

Hedef Kartı : Amaç ve hedef ifadeleri ile performans göstergelerini, gösterge değerlerini, göstergelerin hedefe etkisini, sorumlu ve işbirliği yapılacak birimleri, riskleri, stratejileri, maliyetleri, tespitler ve ihtiyaçları içeren karttır.

Performans Göstergesi: Stratejik planda hedeflerin ölçülebilirliğini miktar ve zaman boyutuyla ifade eden araçlardır.

Stratejiler : Stratejiler, idarenin hedeflerine nasıl ulaşılacağını gösteren kararlar bütünüdür. İyi belirlenmiş stratejiler olmaksızın hedefleri etkili bir biçimde uygulamaya geçirmek mümkün değildir.

Stratejik Plan Değerlendirme Raporu: İzleme tabloları ile değerlendirme sorularının cevaplarını içeren ve her yıl Şubat ayının sonuna kadar hazırlanan rapordur.

Stratejik Plan Genelgesi: Stratejik plan hazırlık çalışmalarını başlatan, Strateji Geliştirme Kurulu üyelerinin isimlerini içeren ve bakanlıklar ile bakanlıklara bağlı, ilgili ve ilişkili kuruluşlarda Bakan, diğer kamu idareleri ve mahalli idarelerde üst yönetici tarafından yayımlanan genelgedir.



1. GİRİŞ VE STRATEJİK PLANIN HAZIRLIK SÜRECİ :

1.1. Strateji Geliştirme Kurulu ve Stratejik Plan Ekibi

Stratejik plan hazırlık çalışmalarının başladığı, İl Millî Eğitim Müdürlüğü tarafından 2022/21 sayılı Genelge ile duyurulmuştur. Okulumuzun 2024–2024 Stratejik Planı, literatür taraması, durum analizi raporu, iç ve dış paydaşların görüşleri doğrultusunda hazırlanmıştır. Bu kapsamda kurul ve ekip oluşturulmuştur.

Okul Strateji Geliştirme Kurulu : Okul müdürünün başkanlığında, bir okul müdür yardımcısı, bir öğretmen ve okul/aile birliği başkanı ile bir yönetim kurulu üyesi olmak üzere 5 kişiden oluşan üst kurul kurulur.

VEYSEL BALCI ORTAOKULU STRATEJİ GELİŞTİRME KURULU			
No	Adı Soyadı	Görevi	
1	Özkan TURAN	Okul Müdürü	Komisyon Başkanı
2	Emre SARI	Müdür Yardımcısı	Komisyon Üyesi
3	Ahmet GENÇ	Öğretmen	Komisyon Üyesi
4	Sunay KIRBAŞ	Okul Aile Birliği Başkanı	Komisyon Üyesi
5	Sümeyye KAHRAMAN	Yönetim kurulu üyesi	Komisyon Üyesi

Tablo 1: Stratejik Planlama Kurulu üyeleri

Okul Stratejik Planlama Ekibi : Okul müdürü tarafından görevlendirilen ve üst kurul üyesi olmayan müdür yardımcısı başkanlığında, okul/kurumun büyüklüğü ve şartları doğrultusunda öğretmenler ve gönüllü velilerden oluşur.

VEYSEL BALCI ORTAOKULU STRATEJİK PLANLAMA EKİBİ			
No	Adı Soyadı	Görevi	
1	Emre SARI	Müdür Yardımcısı	Komisyon Başkanı
2	İbrahim Ali ERKAN	Öğretmen	Komisyon Üyesi
3	Selma ÇITA	Öğretmen	Komisyon Üyesi
4	Osman ARSLAN	Öğretmen	Komisyon Üyesi
5	Fulya ASLAN	Gönüllü Veli	Komisyon Üyesi

Tablo 2: Stratejik Planlama Ekibi Üyeleri



1.2. Planlama Süreci:

2024-2028 dönemi Stratejik planlama sürecinin belirli bir zaman dilimi içerisinde tamamlanması ve kaynakların etkin kullanımı amacıyla, ekibimiz tarafından Milli Eğitim Müdürlüğü Ar-Ge biriminin koordinasyonu doğrultusunda çalışmalar başlatılmıştır.

Stratejik planlama hazırlık süreci katılımçılık ilkesi çerçevesinde kararlar üst kurulla yapılan toplantılarla alınmıştır. Toplantılara üst kurulun yanında öğretmen ve personellerin katılımıyla gerçekleştirilmiştir.

2. DURUM ANALİZİ :

Durum analizi bölümünde okulumuzun mevcut durumu ortaya konularak neredeyiz sorusuna yanıt bulunmaya çalışılmıştır.

Bu kapsamda okulumuzun kısa tanıtımı, okul künyesi ve temel istatistikleri, paydaş analizi ve görüşleri ile okulumuzun Güçlü Zayıf Fırsat ve Tehditlerinin (GZFT) ele alındığı analize yer verilmiştir.

2.1. Kurumsal Tarihçe

Sayağzı İlkokulu, köylü arasındaki bir iddialaşma sonucu eğitim öğretime 1960 yılında köy kahvesinde başlanmış olup, daha sonra köylü kendi gayretiyle şu an ek bina olarak kullanılan binayı 6 derslik olarak yapmışlardır. Daha sonra bu binanın yetersiz kalması üzerine devlet tarafından 3 derslikli prefabrik bir bina eklenmiş ve eğitim 2000 yılına kadar iki binada devam etmiştir. 1997 yılında taşınmalı ilköğretim uygulaması başlamış ve Bükdeğirmeni, Ekşiler, Şıhlar, Seyranlık, Seyranlık Işıkoluşu, Malır, Gedikpınarı, Çamlıbel ve Demircili Köyü İlkokulları öğrenci yetersizliği nedeniyle kapatılmış bu okulların öğrencileri okulumuza taşınmalı olarak gelmeye başlamışlardır. 2000 yılında şu anda kullanılmakta olan binanın temeli atılmış ve 2001-2002 eğitim öğretim yılında okul yeni binasında başlamıştır. Okulumuzun adı Mersin valiliğinin 04.11.2008 tarih ve 675 sayılı yazılılarıyla Veysel Balcı İlköğretim okulu olarak değiştirilmiştir. Veli profiline bakıldığında öğrencilerimizin çoğunluğu kırsal kesimden gelmektedir. Okulumuz taşıma merkezi bir okul olmakla birlikte 9 ayrı bölgeden öğrenciler okulumuza taşınmaktadır.

İhata duvarı ile çevrili okul bahçesinin ağaçlandırılmasına ve çiçeklendirilmesine özen gösterilmektedir. Okulumuz öğrencileri farklı alanlarda sportif kültürel aktivitelere yönlendirilmektedir. Özellikle Masa Tenisi ve Badminton branşlarında il genelinde ve Türkiye genelinde aldığımız başarılar ile okulumuz ülke çapında adından söz ettirmektedir.

Okulumuzda, eldeki mevcut eğitim araç gereçleri ve öğrenci velilerimizin katkıları ile Türk Milli Eğitimin Amaç ve Hedefleri doğrultusunda modern eğitim yöntem ve teknikleri kullanılarak yeni nesilleri Atatürk'ün gösterdiği hedefe ulaştırmak için halen eğitim öğretim faaliyetlerine devam edilmektedir.



2.2. Uygulanmakta Olan Stratejik Planın Değerlendirilmesi

Okulumuzun 2019-2023 Stratejik Planı 2019 yılında yürürlüğe girmiştir. Stratejik Plan; hazırlık süreci, durum analizi, geleceğe bakış, maliyetlendirme ile izleme ve değerlendirme bölümlerinden oluşmaktadır. 2019- 2023 Stratejik Planı'nda 3 amaç, 3 hedef, 20 performans göstergesi ve 17 eylem bulunmaktadır.

Okulumuz tarafından performans göstergeleri analiz edildiğinde, plan öncesi döneme göre ilerleme kaydeden, mevcut durumunu koruyan performans göstergeleri olduğu belirlenmiştir.

Stratejik Planı'nda yer alan ve "Kayıt bölgemizde yer alan çocukların okullaşma oranlarını artıran, öğrencilerin uyum ve devamsızlık sorunlarını gideren etkin bir yönetim yapısı kurulacaktır." şeklinde ifade edilen Amaç 1 kapsamında toplam 9 performans göstergesi bulunmaktadır. Bu performans göstergelerinde başarı sağlandığı tespit edilmiştir.

Stratejik Planı'nda yer alan ve "Öğrencilerimizin gelişmiş dünyaya uyum sağlayacak şekilde donanımlı bireyler olabilmesi için eğitim ve öğretimde kalite artırılabilecektir." şeklinde ifade edilen Amaç 2 kapsamında toplam 8 performans göstergesi bulunmaktadır. Bu performans göstergelerinde başarı sağlandığı tespit edilmiştir.

Stratejik Planı'nda yer alan ve "Eğitim ve öğretim faaliyetlerinin daha nitelikli olarak verilebilmesi için okulumuzun kurumsal kapasitesi güçlendirilecektir." şeklinde ifade edilen Amaç 3 kapsamında toplam 3 performans göstergesi bulunmaktadır. Bu performans göstergelerinde başarı sağlandığı tespit edilmiştir.

2.3. Yasal Yükümlülükler ve Mevzuat Analizi

Yasal Yükümlülük (Görevler)	Dayanak (Kanun, Yönetmelik, Genelge adı ve no'su)
Her Türk çocuğuna iyi bir vatandaş olmak için gerekli temel bilgi, beceri, davranış ve alışkanlıkları kazandırmak; onu milli ahlak anlayışına uygun olarak yetiştirmek.	* 1739 sayılı kanunun 23. maddesi * 222 sayılı kanunun 1. maddesi, * İlköğretim Kurumları Yönetmeliğinin 5. maddesi
Her Türk çocuğunu ilgi, istidat ve kabiliyetleri yönünden yetiştirerek hayata ve üst öğrenime hazırlamak.	* 1739 sayılı kanunun 23. maddesi.
Öğrencilere, Atatürk ilke ve inkılâplarını benimsetme; Türkiye Cumhuriyeti Anayasası'na ve demokrasinin ilkelerine, insan hakları, çocuk hakları ve uluslararası sözleşmelere uygun olarak haklarını kullanma, başkalarının haklarına saygı duyma, görevini yapma ve sorumluluk yüklenebilen birey olma bilincini kazandırmak.	* İlköğretim Kurumları Yönetmeliğinin 5. maddesi



2.4. Üst Politika Belgeleri Analizi

Üst Politika Belgeleri	
12. Kalkınma Planı	Cumhurbaşkanlığı Programı
Orta Vadeli Program	Cumhurbaşkanlığı Yıllık Programı
Millî Eğitim Bakanlığı Stratejik Planı	Mersin İl Millî Eğitim Müdürlüğü Stratejik Planı
Silifke İlçe Millî Eğitim Müdürlüğü Stratejik Planı	

2.5. Faaliyet Alanları ile Ürün/Hizmetlerin Belirlenmesi

Faaliyet Alanı	Ürün/Hizmetler
Eğitim-Öğretim Hizmetleri	<ol style="list-style-type: none">1. Eğitim-öğretim iş ve işlemleri2. Ders Dışı Faaliyet İş ve İşlemleri3. Özel Eğitim Hizmetleri4. Kurum Teknolojik Altyapı Hizmetleri5. Anma ve Kutlama Programlarının Yürütülmesi6. Sosyal, Kültürel, Sportif Etkinlikler7. Öğrenci İşleri (kayıt, nakil, ders programları vb.)8. Zümre Toplantılarının Planlanması ve Yürütülmesi9. Mezunlar
Stratejik Planlama, Araştırma-Geliştirme	<ol style="list-style-type: none">1. Stratejik Planlama İşlemleri2. İhtiyaç Analizleri3. Eğitime İlişkin Verilerin Kayıtlanması4. Araştırma-Geliştirme Çalışmaları5. Projeler Koordinasyon
İnsan Kaynaklarının Gelişimi	<ol style="list-style-type: none">1. Personel Özlük İşlemleri2. Norm Kadro İşlemleri3. Hizmet İçi Eğitim Faaliyetleri
Fiziki ve Mali Destek	<ol style="list-style-type: none">1. Okul Güvenliğinin Sağlanması2. Ders Kitaplarının Dağıtımı3. Taşınır Mal İşlemleri4. Taşınır Eğitim İşlemleri5. Temizlik, Güvenlik, Isıtma, Aydınlatma Hizmetleri6. Evrak Kabul, Yönlendirme ve Dağıtım İşlemleri7. Arşiv Hizmetleri8. Sivil Savunma İşlemleri
Denetim ve Rehberlik	<ol style="list-style-type: none">1. Okul/Kurumların Teftiş ve Denetimi2. Öğretmenlere Rehberlik ve İşbaşında Yetiştirme Hizmetleri3. Ön İnceleme, İnceleme ve Soruşturma Hizmetleri
Halkla İlişkiler	<ol style="list-style-type: none">1. Bilgi Edinme Başvurularının Cevaplanması2. Protokol İş ve İşlemleri3. Basın, Halk ve Ziyaretçilerle İlişkiler4. Okul-Aile İşbirliği
Rehberlik Faaliyetleri	<ol style="list-style-type: none">1. Öğrencilere rehberlik hizmetinin sunulması2. Velilere yönelik rehberlik çalışmalarının yapılması3. Rehberlik faaliyetlerinin yürütülmesi



*Tabloda sıralanan faaliyet alanları örnek olarak sıralanmıştır. Okul/kurumlar tür ve yapılarına göre faaliyet alanlarını ve ürün /hizmetlerini belirleyeceklerdir.

2.6. Paydaş Analizi

Stratejik planlama ve kalite yönetiminin temel unsurlarından birisi katılımcılıktır. Stratejik planın sahiplenilmesi ve uygulamanın etkinliğini artırmak amacıyla il müdürlüğümüzün etkileşim içinde olduğu paydaşların görüşleri dikkate alınmıştır.

Paydaşlar, idarenin ürün ve hizmetleriyle ilgisi olan, idareden doğrudan veya dolaylı, olumlu ya da olumsuz yönde etkilenen veya idareyi etkileyen kişi, grup veya kurumlardır.

1- Paydaşların Tespiti

Paydaş Adı	İç Paydaş	Dış Paydaş
Silifke Kaymakamlığı		√
İlçe Milli Eğitim Müdürlüğü İdare ve Personelleri		√
Öğretmenler	√	
Öğrenciler	√	
Veliler	√	
Okul Müdürlükleri	√	
RAM		√
Silifke Belediyesi		√
Gençlik Hizmetleri ve Spor İlçe Müdürlüğü		√
İlçe Sağlık Müdürlüğü		√
Aile ve Sosyal Politikalar İlçe Müdürlüğü		√
Mahalle Muhtarlığı		√
Özel Eğitim ve Rehabilitasyon Merkezleri		√
Hayırseverler		√
Eğitim sendikaları		√
Medya		√
İlçe Emniyet Müdürlüğü		√
İlçe Müftülüğü		√



2- Paydaşların Önceliklendirilmesi

Paydaşların önceliklendirilmesinde paydaşların etki ve önem derecesi dikkate alınarak tespit edilmiştir. Paydaşların önceliklendirilmesi, etki ve önemlerinin tespit edilmesinde Paydaş Etki/Önem Matrisi tablosundan yararlanılmıştır.

Paydaş Adı	İç Paydaş	Dış Paydaş	Önem Derecesi	Etki Derecesi	Önceliği
Silifke Kaymakamlığı		√	5	5	5
İlçe Milli Eğitim Müdürlüğü İdare ve Personelleri		√	5	5	5
Öğretmenler	√		5	5	5
Öğrenciler	√		5	5	5
Veliler	√		5	5	5
Okul Müdürlükleri	√		5	5	5
RAM		√	3	5	5
Silifke Belediyesi		√	4	4	4
Gençlik Hizmetleri ve Spor İlçe Müdürlüğü		√	3	3	3
Silifke İlçe Sağlık Müdürlüğü		√	3	3	3
Ail eve Sosyal Politikalar İlçe Müdürlüğü		√	3	3	3
Mahalle Muhtarlığı		√	4	4	4
Özel Eğitim ve Rehabilitasyon Merkezleri		√	3	3	3
Hayırseverler		√	4	4	4
Eğitim sendikaları		√	3	3	3
Medya		√	2	2	2
İlçe Emniyet Müdürlüğü		√	4	4	4
İlçe Müftülüğü		√	4	4	4
Önem Derecesi: 1, 2, 3 gözet; 4,5 birlikte çalış					
Etki Derecesi: 1, 2, 3 İzle; 4, 5 bilgilendir					
Önceliği: 5=Tam; 4=Çok; 3=Orta; 2=Az; 1=Hiç					



3- Paydaş görüş ve önerilerinin alınması ve değerlendirilmesi

Veysel Balcı Ortaokulu olarak öğrenci, öğretmen ve personellere “ Durum Tespit Çalışması “ anketlerini göndererek ilgili paydaşlarımızın Durum Tespit Çalışmasında yer almaları istenmiştir. Böylece Veysel Balcı Ortaokulunun durum tespitinde bütün bağlı birimlerin ortak katılımı doğrultusunda paydaşlarımızın görüş ve beklentileri yapılan anketlerle tespit edilmiştir. Paydaş anketi okul çalışanları ve öğrencilere uygulanmıştır. Ankete 150 kişi katılmıştır.

3.1. Paydaşların Müdürlük Faaliyetlerinden Memnuniyet Düzeyi: %75

3.2. Öncelik Verilmesi Gerekli Görülen Faaliyet Alanları:

1. Sanatsal ve Kültürel Faaliyetler
2. Sportif Faaliyetler
3. Ders araç gereçlerinin çeşitlendirilmesi
4. Rehberlik Servisi olmaması ve yeterince yararlanılamaması
5. Taşıma servislerinin yeterlilik düzeyleri

3.3. Memnun Olunan Faaliyet Alanları:

1. Öneri ve İsteklerin dikkate alınması
2. Kararların ortaklaşa alınması
3. Ödüllendirmelerde adil ve tarafsız olunması
4. Yöneticilerin yaratıcı ve yenilikçi düşünceleri teşvik etmesi
5. Öğretmenlerle İletişimin Kolay olması



2.7. Okul/ Kurum İçi Analiz

2.7.1. Kurum İçi analiz

Okul/Kurum İçi	Analiz İçerik Tablosu
Öğrenci sayıları	Sınıf kademeleri, meslek alan dalları, kaynaştırma öğrencileri, yabancı uyruklu öğrenciler gibi demografik özelliklere dair detaylı sınıflandırmaları kapsamalıdır. e-Okul kayıtları kullanılarak hazırlanabilir.
Akademik başarı verileri	e-Okul kayıtları kullanılarak erişim sağlanabilir.
Sosyal-kültürel-bilimsel ve sportif başarı verileri	Belirtilen alanlarda yarışma ödülleri ya da lisansları olan öğrencilere dair sayısal verileri kapsamalıdır.
Öğrenme stilleri envanteri	Okul rehberlik servisi tarafından uygulanmaktadır.
Devam-devamsızlık verileri	e-Okul kayıtları kullanılarak erişim sağlanabilir. Aynı zamanda okul rehberlik servisi tarafından devamsızlık nedenleri anketi uygulanarak detaylı bir analiz gerçekleştirilmesi önerilmektedir.
Okul disiplinini etkileyen faktörler anketi	Okul rehberlik servisi tarafından uygulanmaktadır.
İnsan kaynakları verileri	İdareci, öğretmen ve destek personeline dair sayısal veriler, lisans ya da yüksek lisans programlarından mezuniyet durumlarını da kapsamalıdır.
Öğretmenlerin hizmeti eğitimci eğitime katılma oranları	MEBBİS verileri kullanılarak erişim sağlanabilir.
Öğrenme ortamı verileri	Okulun fiziki yapısına (ana ve ek binalar, kapalı spor salonu vb.) ve öğrenme ortamlarına (sınıf sayısı, laboratuvar ve kütüphane vb.) dair verileri içermelidir.
Okul/kurum ortamını değerlendirme anketi	Okul rehberlik servisi tarafından uygulanmaktadır.

*Tabloda sıralanan bilgiler, örnek olarak sıralanmıştır.

2.7.2. İnsan Kaynakları

Okullarda insan kaynaklarını, organizasyonel amaçlar doğrultusunda en verimli şekilde kullanmak; insan kaynağının iç ve dış gelişmelere uygun olarak etkin bir şekilde planlanmasını, geliştirilmesini ve değerlendirilmesini sağlamak kurumun verimliliği açısından büyük önem taşımaktadır.

Tablo 3: Veysel Balcı Ortaokulu Çalışanlarının Eğitim Düzeyi ve Cinsiyetine Göre Dağılım

	DOKTORA			YÜKSEK LİSANS			LİSANS			ÖNLİSANS			ORTAOKUL VE ALTI		
	E	K	T	E	K	T	E	K	T	E	K	T	E	K	T
Okul Müdürü							1	0	1						
Müdür yardımcıları				1	0	1									
Branş Öğretmenleri							11	4	15						
Rehber Öğretmen															
İdari Personeller															
Yardımcı Personeller													0	1	1
Güvenlik Görevlisi															
TOPLAM				1	0	1	12	4	16				0	1	1

İdari Personelin Hizmet Süresine İlişkin Bilgiler

Hizmet Süreleri	2024 Yılı İtibarıyla	
	Kişi Sayısı	%
1-4 Yıl	0	%0
5-6 Yıl	0	%0
7-10 Yıl	0	%0
10.....Üzeri	2	%100

Tablo . Öğretmenlerin Hizmet Süreleri (2024 Yılı İtibarıyla)

Hizmet Süreleri	Branşı	Kadın	Erkek	Hizmet Yılı	Toplam
	1-3 Yıl				
4-6 Yıl					
7-10 Yıl		1	1		2
11-15 Yıl		1	3		4
16-20		1	3		4
20 ve üzeri		1	4		5

Yönetici ve Öğretmenlerin Katıldığı Hizmet İçi Eğitim Programları

Adı ve Soyadı	Branşı	Katıldığı Hizmet İçi Eğitim Sayısı
Özkan TURAN	Fen Bilimleri	75
Emre SARI	İlköğretim Matematik	29
Burcu ÖZÇELİK	Türkçe	28
Sedat ASKER	Türkçe	27
Zeynel GÜLNAR	Türkçe	26
Meltem GÖKTEN	İlköğretim Matematik	34
Osman ARSLAN	İlköğretim Matematik	36
Ahmet GENÇ	Fen Bilimleri	36
Selma ÇITA	Sosyal Bilgiler	32
Mustafa TUNCER	İngilizce	22
Harun TÜRKOĞLU	İngilizce	27
Mehmet BÜYÜKÜN	Din Kültürü ve Ah. Bil	39
Medet YILDIRIM	Beden Eğitimi	19
Mesut BAL	Özel Eğitim	13
İbrahim Ali ERKAN	Özel Eğitim	19
Seher YENİAY	Özel Eğitim	33
Cemal KICALI	Özel Eğitim	20

Okul/kurum Rehberlik Hizmetleri

Mevcut Kapasite				Mevcut Kapasite Kullanımı ve Performans					
Psikolojik Danışman Norm Sayısı	Görev Yapan Psikolojik Danışman Sayısı	İhtiyaç Duyulan Psikolojik Danışman Sayısı	Görüşme Odası Sayısı	Danışmanlık Hizmeti Alan			Rehberlik Hizmetleri İle İlgili Düzenlenen Eğitim/Paylaşım Toplantısı vb. Faaliyet Sayısı		
				Öğrenci Sayısı	Öğretmen Sayısı	Veli Sayısı	Öğretmenlere Yönelik	Öğrencilere Yönelik	Velilere Yönelik
0	0	1	0	0	0	0	0	0	0

2.7.3. Teknolojik Düzey

Okul hizmetlerinin, yararlanıcılara daha hızlı ve etkili şekilde sunulması için güncel teknolojik araçlar etkin bir biçimde kullanılmaktadır. Bu kapsamda modüler bir yapıda kurgulanmış olan Millî Eğitim Bakanlığı Bilgi İşlem Sistemi (MEBBİS) ile kurumsal ve bireysel iş ve işlemlerin büyük bölümü yürütülmektedir. Aynı zamanda sistemde personel ve öğrencilerin bilgileri bulunmaktadır. e-Okul, Veli Bilgilendirme Sistemi gibi modüllere ulaşılarak çalışmalar yürütülmektedir. Müdürlüğümüz resmi yazışmaları elektronik ortamda Doküman Yönetim Sistemi (DYS) üzerinden yapılmaktadır.

Teknolojik Araç-Gereç Durumu

Araç-Gereçler	2021	2022	2023	İhtiyaç
Etkileşimli Tahta	11	11	11	0
Masaüstü Bilgisayar	1	1	1	0
Dizüstü Bilgisayar	2	2	2	0
Yazıcı	2	2	3	0
Fotokopi Makinesi	1	1	1	1

Tablo Fiziki Mekân Durumu

Fiziki Mekân	Var	Yok	Adedi	İhtiyaç	Açıklama
Öğretmen Çalışma Odası		√		1	
Ekipman Odası		√		1	
Kütüphane	√				
Rehberlik Servisi		√		1	
Resim Odası		√		1	
Müzik Odası		√		1	
Çok Amaçlı Salon		√		1	
Spor Salonu		√		1	



2.7.4. Mali Kaynaklar

Kurumun mali kaynakları, bütçe büyüklüğü, döner sermaye, okul-aile birliği gelirleri, kantin vb. gelirler ve harcama kalemleri ortaya konulur. Bütçe işlemlerinin kim tarafından yürütüldüğü belirtilir. Enflasyon oranı da dikkate alınarak plan dönemi boyunca gerçekleşecek kaynak artışı tahmini olarak belirlenir.

Tablo Kaynak Tablosu

Kaynaklar	2024	2025	2026	2027	2028
Genel Bütçe	39.000 TL	51.000 TL	68.000 TL	94.000 TL	129.000 TL
Okul Aile Birliği	26.000 TL	34.000 TL	46.000 TL	62.000 TL	86.000 TL
Özel İdare	0 TL	0 TL	0 TL	0 TL	0 TL
Kira Gelirleri	0 TL	0 TL	0 TL	0 TL	0 TL
Döner Sermaye	0 TL	0 TL	0 TL	0 TL	0 TL
Dış Kaynak/Projeler	0 TL	0 TL	0 TL	0 TL	0 TL
Diğer	0 TL	0 TL	0 TL	0 TL	0 TL
TOPLAM	65.000 TL	85.000 TL	114.000 TL	156.000 TL	215.000 TL

Tablo Gelir-Gider Tablosu

YILLAR	2021		2022		2023	
	GELİR	GİDER	GELİR	GİDER	GELİR	GİDER
HARCAMA KALEMLERİ						
Temizlik		15.000		20.000		25.000
Küçük Onarım		2.000		2.000		2.000
Bilgisayar Harcamaları		1.000		2.000		3.000
Büro Makinaları Harcamaları	30.000	4.000	40.000	6.000	50.000	8.000
Telefon		0		0		0
Sosyal Faaliyetler		2.000		2.000		2.000
Kırtasiye		6.000		8.000		10.000
GENEL						

2.7.5. İstatistik Veriler

Açıklamalar	2021	2022	2023
İlkokulu Öğrenci sayısı	129	135	132
Kaynaştırma Öğrenci Sayısı	4	5	6
Açılan Kurs ve Katılan Öğrenci Sayısı	Pandemi	6 - 75	6-73
Yapılan sosyal etkinlik ve katılan öğrenci sayısı	Pandemi	4 - 135	5 - 132
Yapılan sosyal gezi ve katılan öğrenci sayısı	Pandemi	2 - 135	5 - 132
Yapılan sportif faaliyet ve katılan öğrenci sayısı	Pandemi	3 – 80	43-95
Sürekli devamsızlıktan sınıfta kalan öğrenci sayısı	0	0	0
Kurulan Sosyal Kulüp ve yapılan etkinlik sayısı	Pandemi	11 - 60	11 - 85
Rehberlik hizmetlerinden yararlanan Öğrenci Sayısı	0	0	0
Okulun ısınma durumu	Klima	Klima	Klima
Yapılan tatbikat sayıları (Yangın, deprem, tahliye)	3	3	3

2.7.6. Kurum Kültürü Analizi

Kültür, toplumsal gelişme süreci içinde oluşturulan bütün maddi ve manevî değerler ile bunları yapmada sonraki nesillere iletmeye kullanılan insanın doğal ve toplumsal çevresine egemenliğinin ölçüsünü gösteren araçların bütünüdür.

Kurum kültürü, kurumun kendine özgü inanç ve değerlerinin, kişiliğinin olmasıdır. Bir topluluğun sahip olduğu ve paylaştığı yaşam biçimidir. Kurumda paylaşılan temel değerlerin ve inançların bütünüdür, Kurumun Ruhudur. Tüm çalışanlar tarafından paylaşılan alışkanlıklar, tutum ve davranış kalıplarından oluşur. Bir kurum içinde oluşmuş, paylaşılan ortak inançlar, değerler ve alışılmış davranış kalıplarıdır.

Paydaş anketi analizlere göre kurumun Güçlü olduğu alanlar:

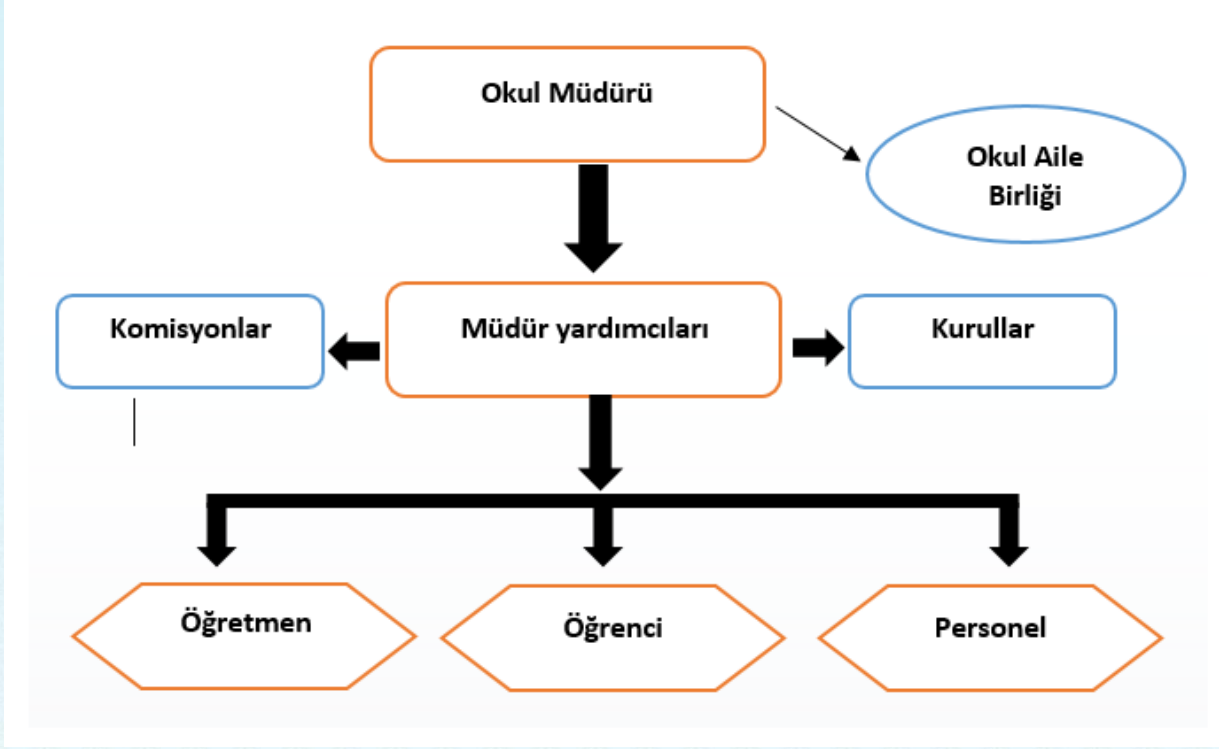
1. Sınıf mevcutlarının eğitim-öğretime elverişli olması,
2. Disiplinsizlik ve karmaşa bulunmaması,
3. Sosyal ve kültürel etkinliklerin desteklenmesi ve katılımın teşvik edilmesi, sosyal etkinlikler ve kültür gezilerinin düzenli olarak yapılması,
4. Teknolojik alt yapıdan öğretmenlerin yararlanma düzeylerinin yüksek olması.
5. Genç ve dinamik bir eğitim çalışanlarının bulunması.
6. Öğretmenler kurulunda alınan kararların herkes tarafından benimsenip uygulanabilmesi,

Paydaş analizi sonuçlarına göre geliştirilmeye açık alanlar:

1. Okul binasında ikili eğitim olması
2. Okul-veli işbirliğinin istenen düzeyde olmaması, veli eğitimlerine katılımın tam olmaması
3. Eskiye teknolojik aletler
4. Ekonomik kaynak yetersizliği,

2.7.7. Teşkilat Yapısı

Şekil 1: Veysel Balcı Ortaokulu Teşkilat Şeması



2.8. GZFT Analizi

GZFT (SWOT) Analizi, bir planın geliştirilmesi veya bir sorunun çözümü amacıyla, bir kurumun veya durumun güçlü yanlarını belirleyerek bunları en uygun fırsatlarla eşleştiren, zayıf ve tehdit edici yönleri azaltmayı hedefleyen sistematik bir planlama (stratejik planlama) aracıdır.

Kurumsal strateji ve konumlanma açısından başvurulan bir yöntem olan SWOT analizi, ilk başta ifade edildiği gibi, firma, kurum, örgüt vs. gibi bir organizasyonun iç-dış durumunun etrafıca incelenip değerlendirildiği bir analiz uygulamasıdır.

GZFT analizine stratejik planlama ekibi üyeleriyle "Beyin Fırtınası" tekniği kullanılarak tespit edilmeye çalışılmıştır. Bunun yanında iç ve dış paydaşlara yönelik yapılan anket sonuçlarından da yararlanarak sonuçlar GZFT analizine dâhil edilmiştir.



2.9.1.İçsel Faktörler

GÜÇLÜ YÖNLER	
1	Öğrencilerimizin kültürel, sportif ve bilişim alanındaki etkinliklere katılmadaki istekleri ve başarıları.
2	Kenar mahalle olmamız sebebiyle öğrencilerimizde fazla disiplin olaylarının yaşanmaması.
3	Okulumuzda öğretmen eksikliğinin bulunmaması.
4	Kararlar alınırken ilgili öğretmen ve personelin görüş ve önerilerinin de dikkate alınması, idare, öğretmen ve personel arasında işbirliğinin olması.
5	İdareci ve öğretmenlerin eğitim öğretim konusunda yeniliklere açık olması.
6	Öğrenci velilerinin okul etkinliklerine duyarlı olması.
7	Velilerin çocuklarını sosyal faaliyetlere katılması konusunda desteklemeleri.
8	Okulumuzun temiz ve disiplinli bir okul olması.
9	Sınıf mevcutlarının standartlara yakın olması.
10	Sınıflarda tamamında bilgisayar, akıllı tahta, fotokopi, internet gibi imkanların her an kullanıma hazır olması ve aktif olarak derslerde kullanılması, ders araç-gereçlerinin yeterli olması.
12	Okul aile birliğinin katkı paylarının büyük oranda toplanması.
13	Okulumuzda paylaşımcı, birbirine yardımcı olan, demokratik bir işleyiş ve kurum kültürünün olması.
14	Kararlar alınırken ilgili öğretmen ve personelin görüş ve önerilerinin de dikkate alınması, idare, öğretmen ve personel arasında işbirliğinin olması.
15	Sosyal ve kültürel etkinliklerin desteklenmesi ve katılımın teşvik edilmesi, sosyal etkinlikler ve kültür gezilerinin düzenli olarak yapılması.
16	Kurum içi iletişimin hızlı ve doğru olması.
17	İdareci ve öğretmenler tarafından öğrenci ve veli profilinin iyi tanınması.



ZAYIF YÖNLER

1	Okul binasında ikili eğitim yapılması
2	Az da olsa farklı bölgelerden (farklı kültür ve sosyal çevreden) göçle gelen aile ve çocukların yaşadığı uyum sorunu.
3	Öğrenciler tarafından bilinçli teknoloji kullanım seviyesinin düşük olması.
4	Rehber öğretmenimizin olmaması.
5	Veli eğitimlerinin yetersiz ve toplantılara katılımın tam olmaması.
6	Genel itibari ile velilerin maddi yetersizliği ve bunun neticesinde öğrencilerin ihtiyaçlarının tam karşılanamaması
7	Çok amaçlı salonumuzun olmaması.
8	Yaşanacak elektrik kesintileri çalışmaları aksatması.
9	MEB aracılığıyla kullanılan internet bağlantısında yaşanan kesintiler ve aksaklıklar.
10	Gelir düzeyi düşük olan ailelerin çocuğun istek ve ihtiyaçlarını yeterince karşılayamaması.
11	Ekonomik sıkıntı yaşayan velilerin çok uzun saatler çalışmak zorunda kalması ve çocuklarıyla yeterince ilgilenememesi.
12	Bakanlığımızın sık sık yasal mevzuatta değişiklik yapması, buna bağlı kişilerin belirsizlik ve tedirginlik yaşaması.
13	Elektronik iletişim durması neticesinde iş ve veri kaybı olabilir.
14	Evlerde kullanılan internet aracılığı ile öğrencilerin gelişimlerini olumsuz etkileyecek bilgi ve örneklere öğrencilerin kolay ulaşabilmesi.

2.9.2. Dışsal Faktörler

FIRSATLAR

1	Eğitime bütçeden ayrılan payın artması.
2	Engelli öğrencilere yönelik çalışmalar (özel alt sınıflar, kaynaştırma, destek eğitimi vs.)
3	Stratejik Planlama yapılması ve uygulanması.
4	Okul aile birliğinin katkı paylarının büyük oranda toplanması.
5	AB Projeleri ve diğer projelerden sağlanan imkânlar.
6	Kültürel etkinliklerin yapıldığı Silifke Müzik ve Folklor Festivalinin her yıl yapılıyor olması.
7	Bireylerin kendilerini geliştirmeleri için uygun ortam bulma isteklerinin artması.
8	Kişisel gelişime daha çok önem verilmesi.
9	E-devlet, e-okul ve MEBBİS sistemlerinin işleri kolaylaştırması ve bilgiye ulaşımı kolaylaştırması.
10	Kurum içinde bilginin hızlı üretim, erişilebilirlik ve kullanılabilirliğinin artması.
11	Kurum içinde bilişim teknolojilerinin aktif olarak herkes tarafından kullanılması.
12	DYS' nin olması ve aktif kullanılması.
13	İlçemizin tarihi turistik yerler bakımından zengin olması.
14	İlçemizin yakın çevresinde tarım arazilerinin olması.
15	İklimin elverişli olması.
16	Hava Kirliliğinin olmaması.
17	Okullarda gezi gözlem çalışmalarına yer verilmesi.



TEHDİTLER

1	Eğitim politikalarında yaşanan değişimlerin eğitim kalitesini olumsuz etkilemesi.
2	Gelir düzeyi düşük olan ailelerin çocuğun istek ve ihtiyaçlarını yeterince karşılayamaması.
3	Sosyal ve kültürel olarak farklı ailelerin çocuklarının aynı sınıf ve okulda olması bazen çocuklar açısından sorun yaratabiliyor.
4	Taşıma merkezi ilköğretim okullarında nüfusun dağınıklığı nedeniyle okul öncesi okullaşma oranının etkilemesi.
5	Bölgemizin tarım kenti olması nedeniyle sürekli ikamet değişikliği yaşanması.
6	Bölgemizde özellikle kışın sık yaşanan elektrik kesintilerinin çalışmaları aksatması.
7	Görsel ve sosyal medyanın eğitim çağındaki çocuk ve gençlere olumsuz etkilerinin olması.
8	Sosyal, Kültürel, Sanatsal ve diğer etkinliklerde mevzuattan kaynaklanan bürokratik işlemlerin çokluğu.
9	İki okulun bir arada olması.
10	Okula taşınmalı eğitimin gereği kışın ulaşımının zor olması.
11	Çevre bilincinin gelişmesine yönelik faaliyetlerin az olması.

2.9. Tespitler ve İhtiyaçlar

Tespitler ve ihtiyaçlar analizi ile GZFT analizi sonucunda ortaya çıkan sonuçlara göre planın geleceğe yönelim bölümü ile ilişkilendirilmiş ve buradan hareketle hedef, gösterge ve eylemlerin belirlenmesi sağlanmıştır.

Gelişim ve sorun alanları ayrımında eğitim ve öğretim faaliyetlerine ilişkin üç temel tema olan Eğitime Erişim, Eğitimde Kalite ve kurumsal Kapasite kullanılmıştır. Eğitime erişim, öğrencinin eğitim faaliyetine erişmesi ve tamamlamasına ilişkin süreçleri; Eğitimde kalite, öğrencinin akademik başarısı, sosyal ve bilişsel gelişimi ve istihdamı da dâhil olmak üzere eğitim ve öğretim sürecinin hayata hazırlama evresini; Kurumsal kapasite ise kurumsal yapı, kurum kültürü, donanım, bina gibi eğitim ve öğretim sürecine destek mahiyetinde olan kapasiteyi belirtmektedir.

Eğitim ve Öğretime Erişim	Akademik Başarı	Kurumsal Kapasite
Okullaşma Oranı	Akademik Başarı	Kurumsal İletişim
Okula Devam/Devamsızlık	Sosyal, Kültürel ve Fiziksel Gelişim	Kurumsal Yönetim
Okula uyum, Oryantasyon	Sınıf Tekrarı	Bina ve Yerleşke
Özel Eğitime İhtiyaç Duyan Bireyler	Okul Terkleri	Donanım
Yabancı Öğrenciler	Öğretim Yöntemleri	Temizlik, Hijyen
...	Ders Araç ve Gereçleri	İş Güvenliği, Okul Güvenliği
...	Rehberlik	Taşıma ve Servis



3. GELECEĞE BAKIŞ

3.1. Misyon, Vizyon ve Temel değerler

Okul Müdürlüğümüzün Misyon, vizyon, temel ilke ve değerlerinin oluşturulması kapsamında öğretmenlerimiz, öğrencilerimiz, velilerimiz, çalışanlarımız ve diğer paydaşlarımızdan alınan görüşler, sonucunda stratejik plan hazırlama ekibi tarafından oluşturulan Misyon, Vizyon, Temel Değerler; Okulumuz üst kurulana sunulmuş ve üst kurul tarafından onaylanmıştır.

3.2. MİSYON

Türk Milli Eğitimin Temel Amaçları doğrultusunda, bilimin ışığında, Demokratik bir ortamda; doğru, zamanında ve fırsat eşitliğine dayanan öğrenci merkezli eğitim ve öğretimi; yönetici, öğretmen ve veli işbirliğiyle en yüksek seviyede öğrencilere vererek; Dürüst- Namuslu-Çalışkan, Ülkesini ve Milletini seven, Atatürk'e ve Cumhuriyete sahip çıkan bireyler olarak yetiştirmektir.

3.3. VİZYON

Veysel Balcı Ortaokulu olarak vizyonumuz Öğrencilerin Türk Milli Eğitiminin genel ve özel amaçları ve Milli Eğitim İlkelerine uygun olarak; gelişen teknolojiyi yakından izleyerek ve kültürümüzden gelen yöresel işlerin yaşatılmasını; iş ve hizmet sektörüne uygun üretken bireyler haline gelmesini sağlamaktır.

3.4. TEMEL DEĞERLERİMİZ

- 1) Milli ve manevi değerlere bağlılık
- 2) Planlı çalışma
- 3) Katılımcılık
- 4) Çevreye duyarlılık
- 5) İş bölümü ve yardımlaşma
- 6) Sevgi ve saygı



Bölüm 4

Amaç, Hedef ve Göstergeler

EĞİTİM ÖĞRETİME ERİŞİM								
AMAÇ 1:	Öğrencilerin eğitim öğretime etkin katılımlarıyla donanımlı olarak bir üst öğrenime geçişi sağlanacaktır.							
HEDEF 1.1.	Öğrenme kayıpları önleyici çalışmalar yapılarak azaltılacaktır.							
PERFORMANS GÖSTERGESİ		Hedefe Etkisi	Mevcut	HEDEF				
			2023	2024	2025	2026	2027	2028
PG 1.1.1 Bir eğitim ve öğretim yılında destekleme ve yetiştirme kurslarına kayıt yaptıran öğrenci sayısı/oranı	Sayı	10	25	25	25	25	25	25
	Oran	10	%60	%61	%62	%63	%64	%65
PG 1.1.2 20 gün ve üzeri devamsızlık yapan öğrenci sayısı	Özürlü	10	0	0	0	0	0	0
	Özürsüz	10	0	1	0	0	0	0
PG 1.1.3 Sürekli devamsızlık yapan öğrenci sayısı	Sayı	10	0	0	0	0	0	0
	Oran	10	%0	%0	%0	%0	%0	%0
PG 1.1.4 Okulu terk eden öğrenci sayısı ve oranı	Sayı	10	0	0	0	0	0	0
	Oran	10	%0	%0	%0	%0	%0	%0
PG 1.1.5 Devamsızlıktan Sınıf Tekrarı Yapan Öğrenci Sayısı		10	0	0	0	0	0	0
PG 1.1.6 Başarısızlıktan Dolayı Sınıf Tekrarı Yapan Öğrenci Sayısı		10	%0	%0	%0	%0	%0	%0
Koordinatör Birim	Okul müdür/ Müdür yardımcısı							
İş birliği yapılacak birimler	Branş Öğretmenleri, Rehber öğretmenleri, Okul aile birliği							
Riskler	<ul style="list-style-type: none">- İhtiyaçların karşılanmasına yönelik mali kaynakların yetersiz kalması- Öğrencilerin okula devamlarının sağlanması hususunda okul-aile iş birliğinin yetersiz kalması- Öğrenme kayıplarının telafi edilmesi amacıyla düzenlenen mekanizmaların yetersiz kalması							

Stratejiler	<p>S.1.1.1 Öğrencilerin genel derslerdeki kazanım eksiklikleri tespit edilerek destekleme ve yetiştirme kurslarıyla akademik yeterliklerinin artırılması sağlanacaktır.</p> <p>S.1.1.2 Dijital platformlar aracılığıyla öğrencilerin tamamlayıcı ve destekleyici eğitim almaları sağlanacaktır.</p> <p>S.1.1.3 DYK'lara yönelik ders içeriklerine katkı sağlayacak etkinlik, okuma vb aktivitelerin zenginleştirilmesi sağlanacaktır.</p> <p>S.1.1.4 DYK içerikleri öğrencinin hazır bulunuşluk seviyesi dikkate alınarak hazırlanacaktır.</p> <p>S.1.1.5 Öğrencilerin devamsızlık nedenleri tespit edilerek devamsızlığa neden olan etmenler giderilecektir.</p> <p>S.1.1.6 Devamsızlık yapan öğrencilerin velileri ile toplantı ve görüşmeler yapılacaktır.</p> <p>S.1.1.7 Veli ziyaretleri yapılacaktır.</p>
Maliyet Tahmini	16.250 TL
Tespitler	<ul style="list-style-type: none"> - Ailelerin eğitime ilişkin farkındalık düzeyinin yeterince yüksek olmaması - Devamsızlığın önlenmesi ve öğrenme kayıplarının giderilmesi için etkili rehberlik yapılmaması -Destekleme ve Yetiştirme Kursları'nda devamsızlık oranının ve kapanan kurs sayısının fazla olması
İhtiyaçlar	<ul style="list-style-type: none"> - Aile eğitimlerine devam edilmesi -Eğitimin paydaşları ile iş birliklerinin artırılması

EĞİTİM ÖĞRETİMDE KALİTE							
AMAÇ 2	Öğrencilere medeniyetimizin ve insanlığın ortak değerleriyle çağın gereklerine uygun bilgi, beceri, tutum ve davranışlar kazandırılacaktır.						
HEDEF 1	Öğrencilerin akademik başarılarıyla birlikte tasarım ve girişimcilik yönlerini artırmaya yönelik bütüncül çalışmalar yürütülecektir.						
PERFORMANS GÖSTERGESİ	Hedefe Etkisi	Mevcut	HEDEF				
			2023	2024	2025	2026	2027
PG 2.1.1 Matematik dersi yılsonu puanı ortalaması	15	60	62	64	66	68	70
PG 2.1.2 Türkçe dersi yılsonu puanı ortalaması	15	65	67	69	71	73	75
PG 2.1.3 Fen Bilimleri dersi yılsonu puanı ortalaması	15	70	72	74	76	78	80
PG 2.1.4 Sosyal Bilimler dersi yılsonu puanı ortalaması	15	75	77	79	81	83	85
PG 2.1.5 Yabancı dil dersi yılsonu puanı ortalaması	15	66	68	70	72	74	76
PG 2.1.6 Okulun katılım sağladığı ulusal ve uluslararası proje sayısı	15	2	3	3	4	5	5



PG 2.1.7 Bir eğitim ve öğretim yılında yerel, ulusal ve uluslararası proje, yarışma vb. etkinliklere katılan öğrenci oranı (%)	10	%36	%40	%42	%44	%45	%45
Koordinatör Birim	Okul müdür/ Müdür yardımcısı						
İş birliği yapılacak birimler	Branş Öğretmenleri, Rehber öğretmenleri, Okul aile birliği						
Riskler	<ul style="list-style-type: none">- İhtiyaçların karşılanmasına yönelik mali kaynakların yetersiz kalması- Öğrencilerin okula devamının sağlanması hususunda okul-aile iş birliğinin yetersiz kalması- Öğrenme kayıplarının telafi edilmesi amacıyla düzenlenen mekanizmaların yetersiz kalması						
Stratejiler	<p>S.2.1.1 Öğrencilerin kazanım eksiklikleri tespit edilerek destekleme ve yetiştirme kurslarıyla akademik yeterliklerinin artırılması sağlanacaktır.</p> <p>S.2.1.2 Öğrencilerin kompozisyon, resim, şiir vb. yarışmalara katılmaları teşvik edilecek, okul içerisinde yapılan yarışmalarda öğrencilerin ödüllendirilmesi sağlanacaktır.</p> <p>S.2.1.3 Okul Kütüphanesi zenginleştirilecek, öğrencilerin kitap okumasını teşvik edecek etkinlikler düzenlenecektir.</p> <p>S.2.1.4 Öğrencilerin yerel, ulusal ve uluslararası proje ve yarışmalara katılmaları teşvik edilecektir.</p> <p>S.2.1.5 Öğrencilerin ortaokul 5.sınıflarda yabancı dil ağırlıklı eğitim almaları sağlanacaktır.</p> <p>S.2.1.6 Akademik Başarıyı Arttıracak Çalışmalar Yapılacaktır.</p> <p>Hedefledikleri Başarıyı Gösteremediği Belirlenen Öğrencilerin Akademik Ve Sosyal Gelişimleri İçin Okulumuzda Destek Programları Uygulanacaktır.</p>						
Maliyet Tahmini	18.958 TL						
Tespitler	<ul style="list-style-type: none">- Ailelerin eğitime ilişkin farkındalık düzeyinin yeterince yüksek olmaması- Devamsızlığın önlenmesi ve öğrenme kayıplarının giderilmesi için etkili rehberlik yapılmaması- Taşınmalı eğitimden dolayı öğrencilerin fiziksel ve psikolojik olarak istenen düzeyde olmamaları- Yaşanılan bölge itibarı ile ailelerin tarım ve hayvancılıkla uğraşmalarından dolayı öğrencilerle yeterince ilgilenilememesi						
İhtiyaçlar	<ul style="list-style-type: none">- Aile eğitimlerine devam edilmesi- Eğitimin paydaşları ile iş birliklerinin artırılması						

SOSYAL FAALİYETLER								
AMAÇ 3	Temel eğitimde öğrencilerin kaliteli eğitime erişimleri fırsat eşitliği temelinde artırılarak bilişsel, duyuşsal ve fiziksel olarak çok yönlü gelişimleri sağlanacak ve temel hayat becerilerini edinmiş öğrenciler yetiştirilecektir.							
HEDEF 1	Öğrencilerin bilimsel, kültürel, sanatsal, sportif ve toplum hizmeti alanlarında ders dışı etkinliklere katılım oranı artırılabacaktır.							
PERFORMANS GÖSTERGESİ		Hedefe Etkisi	Mevcut	HEDEF				
			2023	2024	2025	2026	2027	2028
PG.3.1.1 Okulda bir eğitim ve öğretim döneminde bilimsel, kültürel, sanatsal ve sportif alanlarda en az bir faaliyete katılan öğrenci sayısı/oranı (%)	Sayı	10	107	110	113	116	119	122
	Oran	10	%88	%90	%92	%94	%96	%98
PG.3.1.2 Bir eğitim ve öğretim yılında en az iki sosyal sorumluluk ve toplum hizmeti faaliyetine katılan öğrenci sayısı/oranı (%)	Sayı	10	114	117	120	123	126	129
	Oran	10	%88	%90	%92	%94	%96	%98
PG.3.1.3 Bir eğitim ve öğretim yılında yerel, ulusal ve uluslararası proje, yarışma vb. etkinliklere katılan öğrenci sayısı/oranı	Sayı	10	3	4	4	5	5	6
	Oran	10	%10	%12	%14	%16	%18	%20
PG.3.1.4 Okulda bir eğitim ve öğretim yılında geleneksel çocuk oyunları alt başlığında en az bir faaliyete katılan öğrenci sayısı/oranı	Sayı	10	0	0	0	0	0	0
	Oran	10	%0	%0	%0	%0	%0	%0
PG.3.1.5 Okulda bir eğitim ve öğretim yılında geleneksel çocuk oyunlarına yönelik olarak düzenlenen alan/mekân sayısı.	Sayı	10	0	0	0	0	0	0
	Oran	10	%0	%0	%0	%0	%0	%0
Koordinatör Birim	Okul müdür/ Müdür yardımcısı							
İş birliği yapılacak birimler	Okul Müdürlükleri/ İlçe Milli Eğitim Müdürlüğü/İlçe Belediyesi/Gençlik Spor İl ve İlçe Müdürlüğü/Müze Müdürlüğü/Bilim Merkezleri							
Riskler	<ul style="list-style-type: none"> - Öğrenci sakatlıkları - Trafik kazası riski - Ulaşım araçlarına erişememe 							



Stratejiler	<p>S.3.1.1 Her bir öğrencinin bir kulüp faaliyetinde aktif olarak yer alması sağlanarak kulüp faaliyetlerinin etkinliği artırılabacaktır.</p> <p>S.3.1.2 Öğrencilerin seviyelerine uygun olarak toplumsal sorunların çözümüne katkı sağlamak ve farkındalık oluşturmak amacıyla afet ve acil durum, çevre, eğitim, spor, kültür ve turizm, sağlık ve sosyal hizmetler alanlarında toplum hizmeti faaliyetlerine katılımları artırılabacaktır.</p> <p>S.3.1.3 Okul bünyesinde yarışmalar düzenlenecektir.</p> <p>S.3.1.4 Diğer kurum ve kuruluşlarla iş birliği içerisinde yürütülen bilimsel, sosyal, kültürel, sanatsal ve sportif alanlardaki faaliyetler artırılabacaktır.</p> <p>S.3.1.5 Okul bahçeleri çocukların geleneksel oyunlarla vakit geçirmelerini sağlayacak ve gelişimlerini destekleyecek şekilde etkin olarak kullanılacaktır.</p> <p>S.3.1.6 Okul bünyesinde etkinlikler düzenlenecektir.</p> <p>S.3.1.7 Öğrencilerin yerel, ulusal ve uluslararası proje ve yarışmalara katılımları teşvik edilecektir.</p> <p>S.3.1.8 E-okul sisteminde bulunan sosyal etkinlik modülünde gerçekleştirilen etkinlikler işlenecektir.</p> <p>S.3.1.9 Okul bahçeleri geleneksel çocuk oyunlarına yönelik düzenlenecektir.</p> <p>S.3.1.10 Öğrenci seviyesi ve öğretim programı kazanımlarına uygun olarak geleneksel çocuk oyunları ders içi etkinliklerde kullanılacaktır.</p> <p>S.3.1.11 Eğitim- öğretim yılı içerisinde okullarda geleneksel çocuk oyunları şenliği yapılacaktır.</p>
Maliyet Tahmini	13.542 TL
Tespitler	<ul style="list-style-type: none"> - Okulun fiziki imkanlarının yetersiz olması - Olumsuz hava koşullarının uzun süreli olması
İhtiyaçlar	<ul style="list-style-type: none"> - Taşıma yapılacak aracın yetersiz olması - Faaliyetlerde kullanılacak malzemelerin yetersiz olması

KURUMSAL KAPASİTE								
AMAÇ 4	Okulun eğitimin temel ilkeleri doğrultusunda niteliğini arttırmak amacıyla kurumsal kapasite geliştirilecektir.							
HEDEF 1	Eğitim ve öğretimin sağlıklı ve güvenli bir ortamda gerçekleştirilmesi için okul sağlığı ve güvenliği geliştirilecektir.							
PERFORMANS GÖSTERGESİ	Hedefe Etkisi	Mevcut	HEDEF					
			2023	2024	2025	2026	2027	2028
PG 4.1.1 Bağımlılıkla mücadele ile ilgili konularda eğitim alan öğrenci ve öğretmen sayısı		10	130	135	140	145	150	155
PG 4.1.2 Akran zorbalığı ve siber zorbalıkla ilgili konularda eğitim alan öğrenci ve veli sayısı	Sayı	10	160	165	170	175	180	185
	Oran	10	%90	%91	%92	%93	%94	%95
PG 4.1.3 Sağlıklı beslenme ve obezite ile ilgili konularda verilen eğitim alan öğrenci sayısı/oranı	Sayı	10	100	115	120	125	130	135
	Oran	10	%70	%72	%74	%76	%78	%80



PG 4.1.4 Hijyen, gıda güvenliği, bulaşıcı hastalıklar ile ilgili konularda verilen eğitim alan öğrenci sayısı/oranı	Sayı	10	60	65	70	75	80	85
	Oran	10	%50	%53	%56	%59	%62	%65
PG 4.1.5 Sivil savunma eğitimlerine katılan öğrenci sayısı/oranı	Sayı	10	75	80	85	90	95	100
	Oran	10	%60	%62	%64	%66	%68	%70
PG 4.1.6 Afet ve acil durum tatbikat sayısı		10	3	3	4	4	5	5
Koordinatör Birim	Okul müdür/ Müdür yardımcısı							
İş birliği yapılacak birimler	Okul Müdürlüleri/ Rehberlik ve Araştırma merkezleri/ İlçe Sağlık Müdürlüğü/ İş Güvenliği ve Sağlığı Uzmanları							
Riskler	<ul style="list-style-type: none">- Gıda zehirlenmeleri- Tatbikat sırasındaki yaşanacak kazalar							
Stratejiler	<p>S.4.1.1-Eğitim ortamları iş sağlığı ve güvenliği yönergesine uygun hâle getirilecektir.</p> <p>S.4.1.2-Öğrenci, öğretmen ve velilerde farkındalık oluşturmak için bağımlılıkla mücadele, akran zorbalığı, siber zorbalık, sağlıklı beslenme ve obezite, hijyen, bulaşıcı hastalıklar ve gıda güvenliği gibi konularda alan uzmanları ile iş birliğinde eğitimler düzenlenecektir.</p> <p>S.4.1.3- Doğa, insan ve teknoloji kaynaklı (deprem, sel, heyelan, yangın, çığ ve salgın hastalıklar vd.) afetlere karşı gerekli tedbirlerin alınması için çalışmalar yapılacaktır.</p> <p>S.4.1.4- Doğa, insan ve teknoloji kaynaklı (deprem, sel, heyelan, yangın, çığ ve salgın hastalıklar vd.) konularında alan uzmanları ile iş birliğinde öğretmen ve öğrencilere farkındalık eğitimleri verilecektir.</p> <p>S.4.1.5- Okulun afet ve acil durum eylem planının güncel tutulması sağlanacaktır. S6 Afet ve acil durum tatbikatları düzenlenecektir.</p>							
Maliyet Tahmini	16.250 TL							
Tespitler	<ul style="list-style-type: none">-Alanında uzman kişilerin yetersizliği-Yeterli eğitimlerin verilememesi-Elaman ve ekipman yetersizliği							
İhtiyaçlar	<ul style="list-style-type: none">- Gerekli eğitimlere devam edilmesi- Paydaşları ile iş birliklerinin artırılması							

4.2. Maliyetlendirme

Kaynak Tablosu	2023	2024	2025	2026	2027	2028	Toplam
Genel Bütçe	30.000	39.000	51.000	68.000	94.000	129.000	411.000
Valilikler ve Belediyelerin Katkısı	0	0	0	0	0	0	0
Diğer (Okul Aile Birlikleri)	20.000	26.000	34.000	46.000	62.000	86.000	274.000
TOPLAM	50.000	65.000	85.000	114.000	156.000	215.000	685.000

2024-2028 Stratejik Planı Faaliyet/Proje Maliyetlendirme Tablosu

	2024	2025	2026	2027	2028	Toplam Maliyet
Amaç 1	16.250 TL	21.250 TL	28.500 TL	39.000 TL	53.750 TL	158.750 TL
Amaç 2	18.958 TL	24.790 TL	33.250 TL	45.500 TL	62.700 TL	185.200 TL
Amaç 3	13.542 TL	17.710 TL	23.750 TL	32.500 TL	44.800 TL	132.300 TL
Amaç 4	16.250 TL	21.250 TL	28.500 TL	39.000 TL	53.750 TL	158.750 TL
Genel Yönetim Giderleri	0 TL	0 TL	0 TL	0 TL	0 TL	0 TL
TOPLAM	65.000 TL	85.000 TL	114.000 TL	156.000 TL	215.000 TL	635.000 TL



Bölüm 5

İzleme ve Değerlendirme

Okulumuz Stratejik Planı izleme ve değerlendirme çalışmalarında 5 yıllık Stratejik Planın izlenmesi ve 1 yıllık gelişim planının izlenmesi olarak ikili bir ayrıma gidilecektir.

Stratejik planın izlenmesinde 6 aylık dönemlerde izleme yapılacak denetim birimleri, il millî eğitim müdürlüğü ve Bakanlık denetim ve kontrollerine hazır halde tutulacaktır.

Yıllık planın uygulanmasında yürütme ekipleri ve eylem sorumlularıyla aylık ilerleme toplantıları yapılacaktır. Toplantıda bir önceki ayda yapılanlar ve bir sonraki ayda yapılacaklar görüşülüp karara bağlanacaktır.

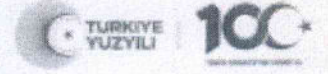
2024-2028 yıllara göre faaliyet raporları (Haziran-Temmuz) hazırlanarak İlçe Milli Eğitim Müdürlüğü Strateji Geliştirme Hizmetleri Şube Müdürlüğüne gönderilmek üzere hazır tutulacaktır.



SİLİFKE 2024



T.C.
SİLİFKE KAYMAKAMLIĞI
İlçe Millî Eğitim Müdürlüğü
Veysel Balcı Ortaokulu



Sayı : E-13106133-602.04.01-103847033
Konu : Veysel Balcı Ortaokulu
2024-2028 Stratejik Planı

05.06.2024

İLÇE MİLLÎ EĞİTİM MÜDÜRLÜĞÜNE

İlgi : MEB Strateji Geliştirme Başkanlığının 06/10/2022 tarih ve 2022/21 Sayılı Genelgesi.

5018 sayılı Kamu Malî Yönetimi ve Kontrol Kanununun 9. maddesi gereğince her kurumun stratejik plan hazırlaması gerekmektedir. Bu kapsamda Müdürlüğümüzün 2024-2028 dönemini kapsayan stratejik planı oluşturma çalışmaları Bakanlığımız Strateji Geliştirme Başkanlığının ilgi genelgesi ile başlatılmış olup, İlçe Millî Eğitim Müdürlüğü ile eş zamanlı ve İlçe Millî Eğitim müdürlüğünün "2024-2028 Stratejik Planı"na uyumlu olarak hazırlanmıştır. Okul müdürlüğümüzce değerlendirilerek son şekli verilen Veysel Balcı Ortaokulu "2024-2028 Stratejik Planı"nın yürürlüğe konulması Müdürlüğümüzce uygun görülmektedir.

Makamlarınızca da uygun görüldüğü takdirde olurlarınıza arz ederim.

Özkan TURAN
Okul Müdürü

Uygun görüşle arz ederim.
Ahmet TÜRKKAN
Şube Müdürü

OLUR
05.06.2024

Mustafa SEZGİN
İlçe Milli Eğitim Müdürü

Adres :

Telefon No :

E-Posta:

Kep Adresi : meb@hs01.kep.tr

Bu belge güvenli elektronik imza ile imzalanmıştır.

Belge Doğrulama Adresi : <https://www.turkiye.gov.tr/meb-ebys>

Bilgi için:

Unvan : Müdür

İnternet Adresi: Faks:

Bu evrak güvenli elektronik imza ile imzalanmıştır. <https://evraksorgu.meb.gov.tr> adresinden ab19-2734-3e96-840b-b088 kodu ile teyit edilebilir.

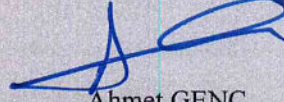


İMZA SİRKÜSÜ



Osman ARSLAN

İlk. Matematik Öğretmeni



Ahmet GENÇ

Fen Bilimleri Öğretmeni



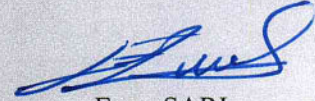
Selma ÇITA

Sosyal Bilgiler Öğretmeni



İbrahim Ali ERKAN

Özel Eğitim Öğretmeni



Emre SARI

Müdür Yardımcısı



Özkan TURAN

Okul Müdürü

